

*Первые шаги в работе с ООо*

## ***Глава 15***

# ***Использование текстовых эффектов:***

*Создание художественных графических текстовых  
объектов*

## **Авторские права**

Права на этот документ (Copyright © 2005) имеют авторы, перечисленные в разделе **Авторы**. Вы можете распространять и/или изменять его в соответствии с GNU General Public License, версии 2 или более поздней (<http://www.gnu.org/licenses/gpl.html>), или the Creative Commons Attribution License, версии 2.0 или более поздней (<http://creativecommons.org/licenses/by/2.0/>).

Все торговые марки в этом документе принадлежат их законным владельцам.

## **Авторы**

Agnes Belzunce  
Daniel Carrera  
Iain Roberts  
Jean Hollis Weber  
Peter Kupfer

## **Авторизованный перевод**

А.В.Еременко

## **Контактная информация**

Поддержка: Agnes Belzunce: [AgnesB@openoffice.org](mailto:AgnesB@openoffice.org)

Пожалуйста, направляйте свои любые комментарии и предложения по адресу:  
[authors@user-faq.openoffice.org](mailto:authors@user-faq.openoffice.org)

## **Благодарности**

Благодарю Daniel Carrera за совет идти вперед к новому.

## **Дата опубликования и версия программы**

Опубликовано 18 марта 2006. Для версии OpenOffice.org 2.0.2.



*Exclusive,  
Open Source  
& Free Software*

# Оглавление

---

Авторские права.....	i
Авторы.....	i
Авторизованный перевод.....	i
Контактная информация.....	i
Благодарности.....	i
Дата опубликования и версия программы.....	i
Введение.....	1
Панель Текстовые эффекты.....	1
Создание объекта Текстовых эффектов.....	1
Редактирование объектов Текстовых эффектов.....	3
Использование панели Текстовые эффекты.....	3
Использование Панели форматирования.....	4
Параметры линии.....	4
Параметры области.....	5
Параметры позиционирования.....	6
Использование параметров меню.....	7
Перемещение и изменение размеров объектов Текстовые эффекты.....	8



## Введение

С помощью Текстовых эффектов вы можете создавать художественные текстовые объекты, делающие вашу работу более привлекательной. Существует много различных параметров для настройки текстовых художественных объектов (линии, области, положения, размеры и пр.), поэтому в вашем распоряжении большой выбор таких объектов. Вы всегда найдете подходящий для вашего документа объект.

Каждый модуль OpenOffice.org (ООо) имеет доступ к Текстовым эффектам, но вы заметите, что разные модули отображают их несколько по-разному.

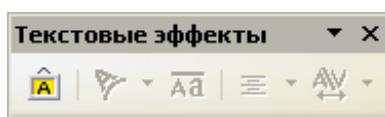
**Новое в 2.0**

Текстовые эффекты в ООо 2.0 претерпели большие изменения, появилось много новых возможностей.

## Панель Текстовые эффекты

Для создания и редактирования объектов Текстовых эффектов вы можете использовать две разные панели инструментов.

- Выберите **Вид > Панели инструментов > Текстовые эффекты**.



*Рис. 1. Плавающая панель Текстовые эффекты*

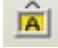
- Если щелкнуть на существующем объекте Текстовых эффектов, то Панель форматирования изменится и на ней появятся иконки Текстовых эффектов, как на Рис. 2. Содержимое этой панели меняется в разных модулях ООо.

Панель форматирования



*Рис. 2. Панель форматирования в Writer после выделения объекта Текстовых эффектов*

## Создание объекта Текстовых эффектов

- 1) Щелкните по иконке Галерея текстовых эффектов: , расположенной на панели Текстовые эффекты или на панели Функции рисования. Если панель Функции рисования не видна, выберите **Вид > Панели инструментов > Рисунок** и она появится на экране.

- 2) В диалоговом окне Галерея текстовых эффектов (Рис. 3), выберите стиль текстового эффекта, а затем щелкните по кнопке **ОК**. В вашем документе появится объект текстовых эффектов. Вы увидите синие квадратики по границам объекта (показывающие, что этот объект выделен) и желтую точку; о них разделе “Перемещение и изменение размеров объектов Текстовые эффекты” на стр. 8.

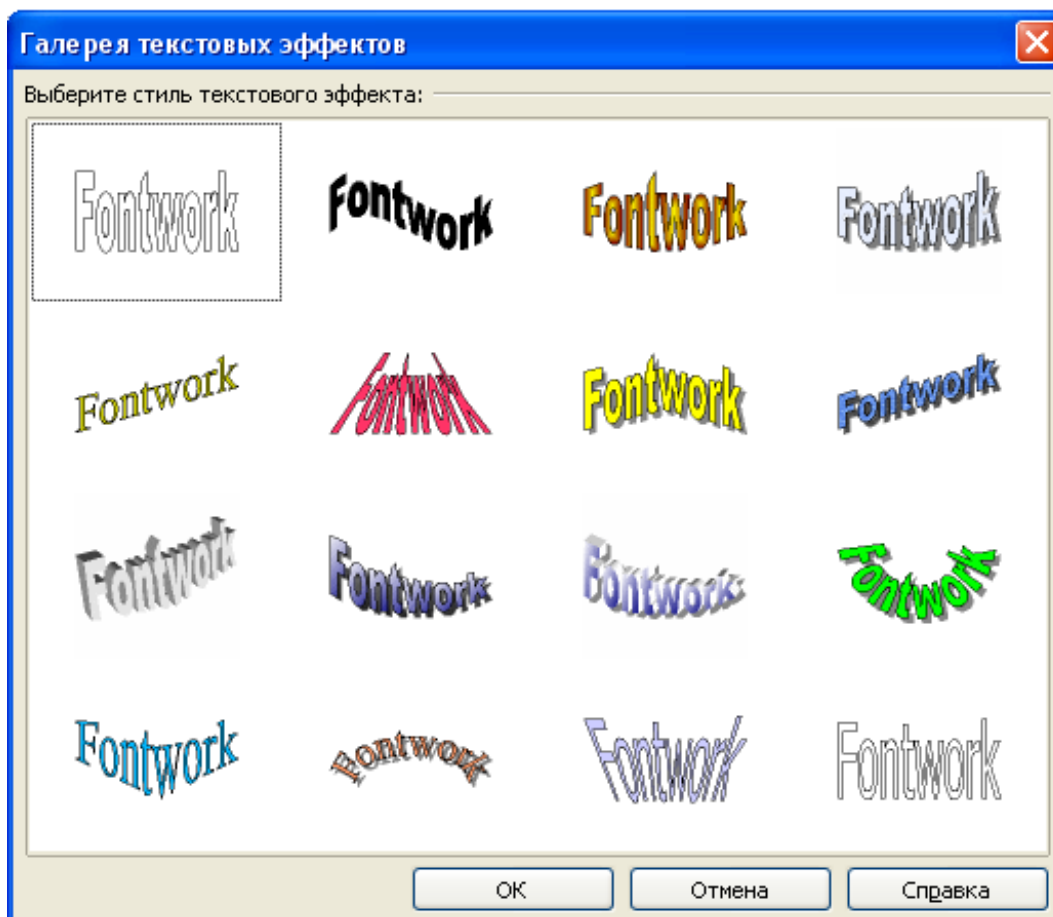


Рис. 3. Галерея текстовых эффектов

- 3) Щелкните дважды по объекту, чтобы отредактировать его текст
- 4) Введите свой текст вместо черного текста “Fontwork”, который появился над объектом (Рис. 4).



Рис. 4. Редактирование текста

- 5) Щелкните где-нибудь по свободному месту или нажмите клавишу *Esc*, чтобы ваши изменения вступили в силу.

## Редактирование объектов Текстовых эффектов

Теперь, когда объект текстовых эффектов создан, вы можете отредактировать некоторые его атрибуты. Чтобы сделать это вы можете использовать панель Текстовые эффекты, панель форматирования или меню параметров, как об этом рассказывается в данной главе.

### Использование панели Текстовые эффекты

- 1) Щелкните по объекту Текстовых эффектов. На экране появится панель Текстовые эффекты (Рис. 1). Если вы ее не видите, выполните **Вид > Панели инструментов > Текстовые эффекты**.
- 2) Для редактирования объектов Текстовые эффекты надо щелкать по различным иконкам:
  - **Галерея текстовых эффектов:** Служит для добавления в документ нового объекта Текстовые эффекты.
  - **Фигура текстового эффекта:** Служит для изменения фигуры выбранного объекта. Можно сделать выбор из палитры фигур, показанной на Рис. 5.

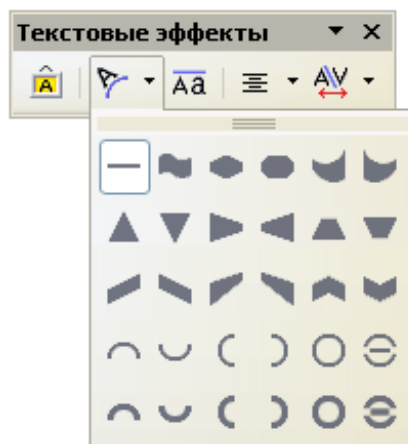


Рис. 5. Панель с палитрой фигур текстового эффекта

- **Текстовый эффект с одинаковой высотой букв:** Служит для изменения высоты букв объекта. Можно переключаться между обычной высотой (некоторые буквы выше других, например заглавные буквы, d, h, l и другие) и одинаковой высотой всех букв. См. Рис. 6.



Рис. 6. Слева: обычные буквы; справа: буквы с одинаковой высотой

- **Выравнивание текстовых эффектов:** Служит для выравнивания букв. Можно использовать выравнивание: По левому краю, По центру, По правому краю, По ширине, По ширине с растягиванием.
- **Межсимвольный интервал текстового эффекта:** Служит для изменения межсимвольного интервала и кернинга объекта.

## Использование Панели форматирования

Пойдем дальше и изменим объект Текстовые эффекты с помощью изменения нескольких других атрибутов.

Щелкните по объекту Текстовые эффекты. Панель форматирования изменится и на ней будут показаны все параметры редактирования объекта. (Например, панель на Рис. 7 появляется при использовании Текстовых эффектов в Writer.)

Панель форматирования содержит большой выбор иконок для настройки параметров вашего объекта. Они такие же, как и для других графических объектов. Вы можете прочесть о них в главе “Объекты редактирования. Часть II” *Руководства по Draw*.

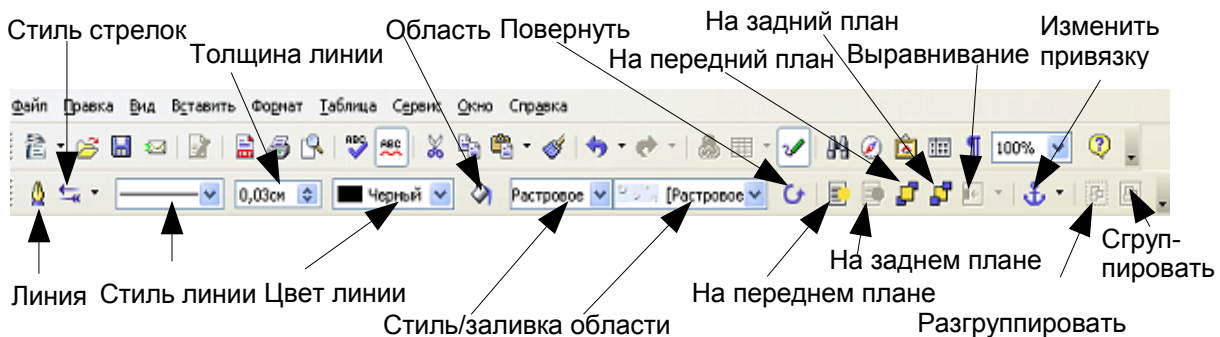


Рис. 7. Панель форматирования при выделении объекта Текстовые эффекты в Writer

### Параметры линии

Иконка **Линия**: Открывает диалог (Рис. 8) с тремя вкладками: **Линия**, **Стили линии**, **Стили стрелок**.

- Вкладка **Линия** служит для редактирования наиболее общих свойств линий вокруг выделенного объекта Текстовые эффекты, таких как свойства линий (стиль линий, цвет линий) и стили стрелок.

- Вкладки **Стили линии** и **Стили стрелок** служат для редактирования свойств линии и стилей стрелок и создания новых стилей.

Иконка **Стили стрелок**: Служит для выбора различных стилей стрелок.

Иконка **Стиль линии**: Служит для выбора возможных стилей линии.

Иконка **Толщина линии**: Служит для установки толщины линии.

Иконка **Цвет линии**: Служит для выбора цвета линии.

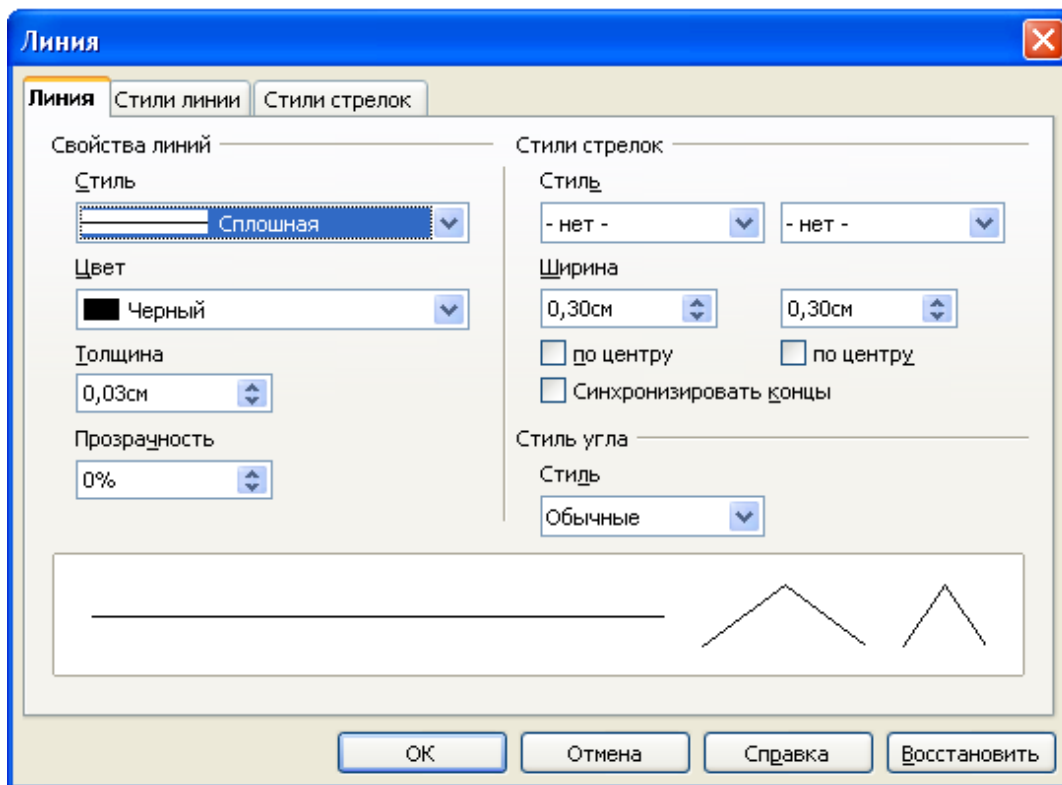


Рис. 8. Диалог Линия

### Параметры области

Иконка **Область**: Открывает диалог (Рис. 9) с семью вкладками: **Область**, **Тень**, **Прозрачная**, **Цвета**, **Градиенты**, **Штриховки**, **Растровые изображения**.

- Вкладка **Область**: Позволяет выбрать из predetermined списка образец цвета, растрового изображения, градиента или штриховки для заполнения им выделенного объекта.
- Вкладка **Тень**: Позволяет определить свойства тени выделенного объекта.
- Вкладка **Прозрачная**: Служит для установки свойств прозрачности выделенного объекта.
- Вкладка **Цвета**: Модифицирует доступные цвета или добавляет новые для использования на вкладке Область.

- Вкладка **Градиенты**: Модифицирует доступные градиенты или добавляет новые для использования на вкладке Область.
- Вкладка **Штриховки**: Модифицирует доступные штриховки или добавляет новые для использования на вкладке Область.
- Вкладка **Растровые изображения**: Создает простые растровые образцы и импортирует растровые изображения для использования на вкладке Область.

Иконка **Стиль/Заливка области**: Позволяет выбрать тип заливки выделенного объекта. Для более тонких настроек используйте иконку Область.

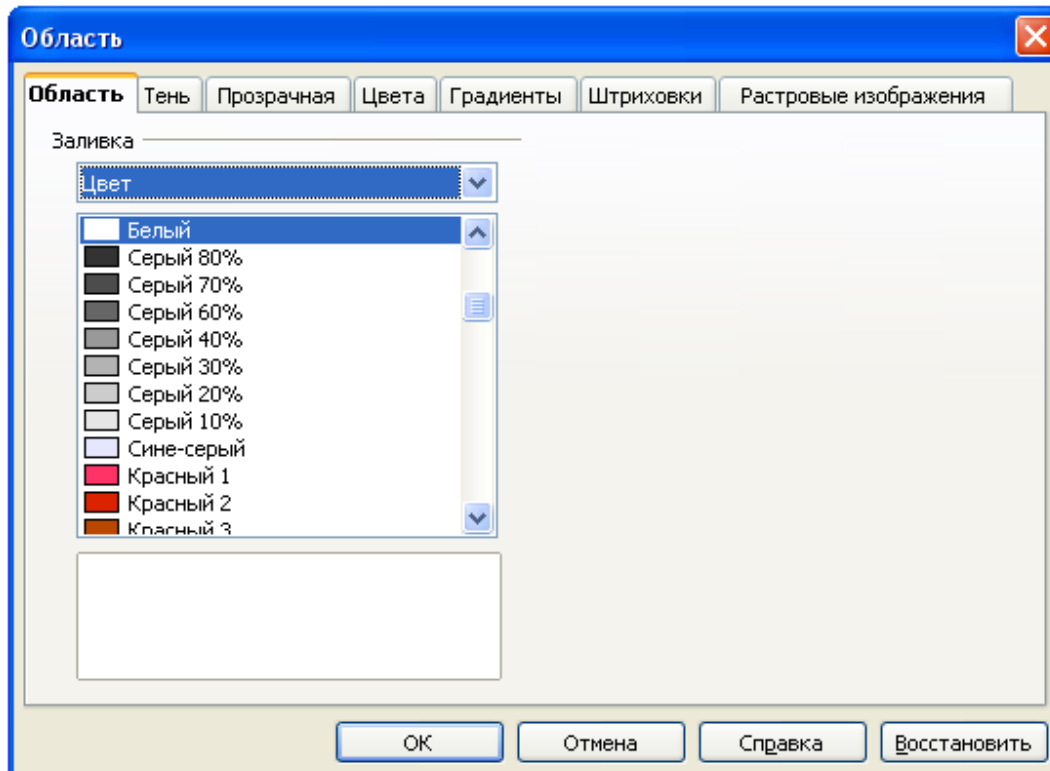


Рис. 9. Диалог Область

### Параметры позиционирования

Иконка **Повернуть**: Rotate the selected object manually using the mouse to drag the object.

Иконка **На передний план**: Помещает выделенный объект перед текстом.

Иконка **На задний план**: Помещает выделенный объект за текст.

Иконка **Выравнивание**: Изменяет выравнивание выделенного объекта.

Иконка **На переднем плане**: Помещает выделенный объект перед другими.

Иконка **На заднем плане**: Помещает выделенный объект за другими.

Иконка **Изменить привязку**: Позволяет менять параметры привязки:

- К странице – Положение объекта сохраняется относительно полей страницы. Он не меняет своего положения при добавлении или удалении текста.
- К абзацу – Объект связывается с абзацем и перемещается вместе с ним. Он может располагаться на полях или в другом месте.
- К символу – Объект ассоциируется как символ, но не включается в последовательность символов текста. Он перемещается вместе с абзацем, но может располагаться на полях или в другом месте. Этот способ аналогичен привязке к абзацу.
- Как символ – Объект располагается в документе подобно любому символу и перемещается вместе с абзацем при добавлении или удалении текста перед объектом.

Иконка **Разгруппировать**: Выполняет разгруппирование выделенных объектов, так что с каждым из них можно работать индивидуально.

Иконка **Сгруппировать**: Группирует выделенные объекты, так что вы можете работать с ними как с одним объектом.

## Использование меню параметров

Вы можете использовать некоторые пункты меню **Формат** для привязки, выравнивания, упорядочения и группирования выделенных объектов Текстовые эффекты, а также для определения обтекания текста вокруг них и отражения их по горизонтали и вертикали.

Вы можете также щелкать правой кнопкой по объекту Текстовые эффекты и выбирать большое количество тех же параметров из всплывающего меню. Дополнительно, всплывающее меню обеспечивает быстрый доступ к диалоговым окнам Линия, Область, Текст и Положение и размер. Диалоговые окна Линия и Область рассмотрены на стр. 4 и 5. Диалоговое окно Текст предоставляет только некоторые возможности настройки объектов Текстовые эффекты и здесь не рассматривается.

С помощью окна Положение и размер (Рис. 10), вы можете вводить точные значения размера и положения. Дальнейшая информация о нем приведена в *Руководстве по Draw*.

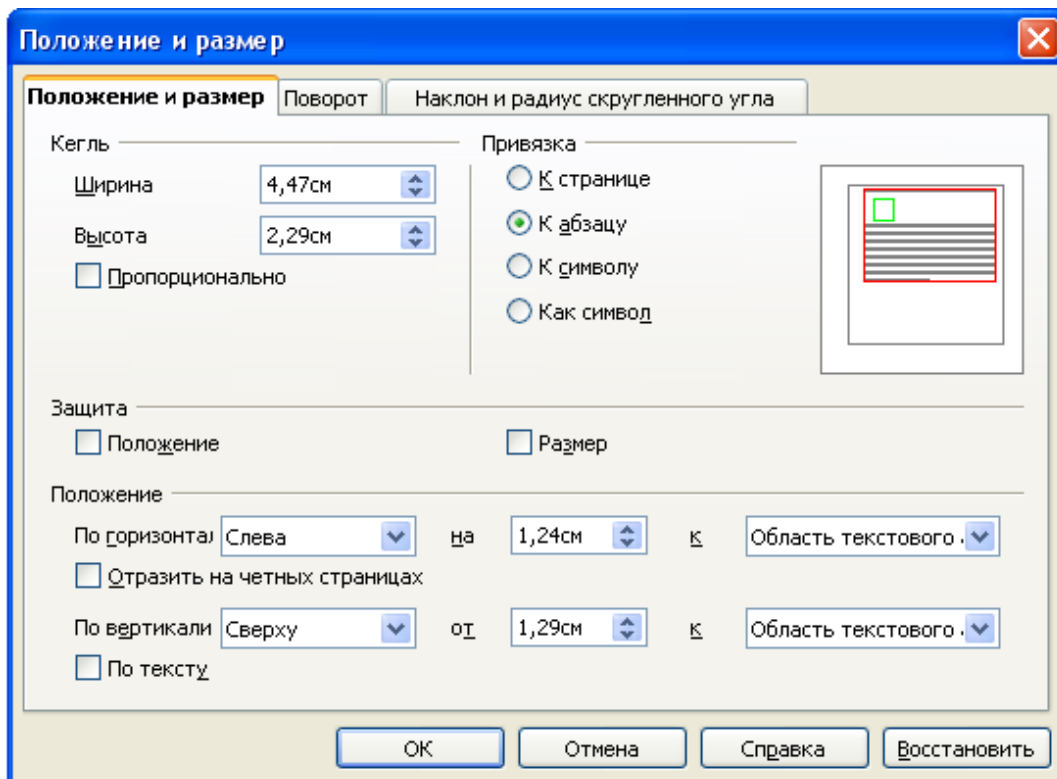


Рис. 10. Диалог Положение и размер

## Перемещение и изменение размеров объектов Текстовые эффекты

При выделении объекта Текстовые эффекты выводится восемь синих квадратиков (называемых *рукоятками*) на границах объекта, как показано на Рис. 4. Вы можете перемещать эти рукоятки и изменять размеры объекта.

На объекте также появляется желтая точка. Эта точка может располагаться на краю объекта или где-нибудь в другом месте; см. Рис. 11 для примера. Если вы поместите курсор на эту желтую точку, курсор изменяет свою форму на форму руки. Вы можете перетаскивать эту точку в различных направлениях для изменения формы объекта.



Рис. 11. Желтая точка

Размещение курсора в других местах объекта не приводит к изменению его формы и он может использоваться для перетаскивания объекта в другое место страницы.

Для точного определения положения и размеров объекта используйте диалоговое окно Положение и размер (Рис. 10).